

# *Brugervejledning til vildtkamera*

(for S688) V1.0



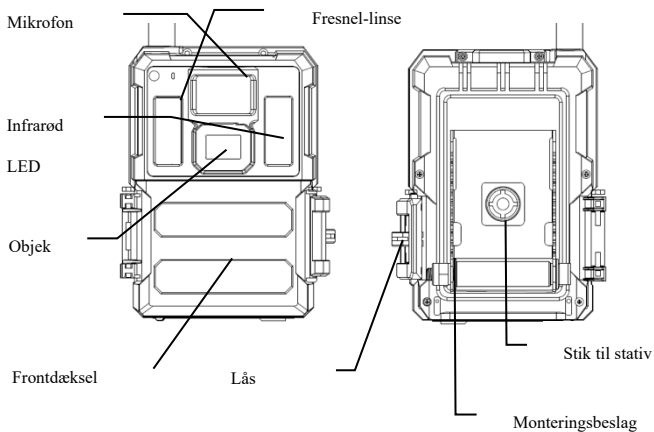
LÆS DENNE VEJLEDNING OMHYGGELIGT, FØR KAMERAET TAGES I

BRUG

## Pakkens indhold

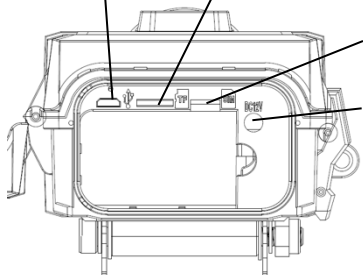
Monteringsstrop	1	Vildtkamera	1
Antenne	1	Brugervejledning	1

## Kamerahus og porte



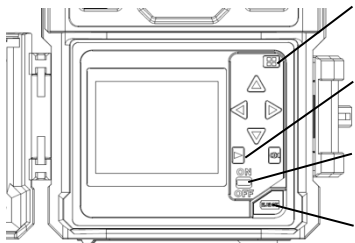
USB-port

TF-kortstik (Micro SD)



Nano SIM-kortstik

12V DC-port



Menumknap

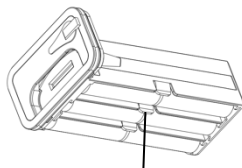
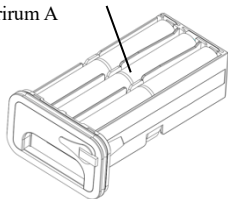
Afspilningsknap

Tænd/sluk-kontakt

Batterirum


Udskubningsknap

Batterirum A



Batterirum B

## Taster og knapper






- **MENU:** Angiv programmenuen i forhåndsvisningstilstand
- **▲ ▼ ◀ ▶ :** Skift mellem menupunkterne, og rediger værdier
- **OK:**
  - Gem parameter-indstillinger i menutilstand
  - Afspil videoer i afspilningstilstand
- Afspilningsknap  : I forhåndsvisnings-vinduet kan der skiftes mellem afspilning og forhåndsvisning
- Brug genveje: I forhåndsvisnings-vinduet, er
  - **▲** genvejen til at vælge **Video**-tilstand, og
  - **▼** er genvejen til **Camera**-tilstand
  - **◀** er genvejen til Arm the camera (start funktion)
  - **▶** er genvejen til GPS-information
  - **OK** er til at optage fotos eller video manuelt
- Tænd/sluk-kontakt: OFF nederst. ON øverst.

## Hurtigstart

1. Sørg for at tænd/sluk-kontakten er i **OFF**-positionen. Sæt batterierne i batterirummet i henhold til de angivne polariteter. Isæt 12 (anbefales) eller 6 (nødtilfælde, batterirum A eller B) AA-batterier. Eller tilslut **12 V** ekstern strømforsyning til kameraet ved at bruge det korrekte kabel og eksternt batteri

De følgende batterier kan bruges, sørg for, at det er 1,5 V AA.

- Højtydende alkaline-batterier
  - Lithium-batterier
  - Genopladelige Ni-MH-batterier
2. Indsæt et TF-kort (32 GB eller mindre). Åbn kameraet, og indsæt TF-kortet i kortåbningen. Se kortsymbolet på huset for den korrekte orientering. Kameraet understøtter op til 32 GB TF-kort.
  3. Isæt et Nano SIM-kort.
  4. Skru antennen i antennestikket på toppen af kameraet. Sørg for, at den er helt inde i stikket, men overspænd IKKE.
  5. Skub tænd/sluk-kontakten til ON-positionen. Kameraet går i forhåndsvisnings-tilstand og begynder at søge efter netværket.
  6. Vent, indtil kameraet finder netværket. Hvis den trådløse udbyder ikke bliver fundet, skal du gå til afsnittet Avanceret trådløs opsætning på side **10**. Hvis den trådløse udbyder bliver fundet, skal du gå til næste trin.

7. Tryk på  for at gå ind i menuen, tryk derefter på ◀ eller ▶ for at skifte mellem fanerne (undermenu), som indeholder forskellige grupper af elementer. Tryk på knapperne ▲ eller ▼ for at aktivere undermenuen og redigere forskellige elementer. Tryk på ◀▶ for at ændre værdien. Tryk på OK-knappen for at gemme.
8. Naviger til fanen Wireless; rul ned for at gå ind i undermenuerne. Skift Send-tilstand til Instant (Øjeblikkeligt). Vælg Send To on Phone, hvis du sender MMS til et mobilnummer. Eller skift til e-mail-tilstand, hvis du sender til en e-mailadresse. Rul ned til Phone eller Email, og indtast telefonnummeret eller e-mail-adressen på modtageren. Only Send Via=Internet er tilgængelige, hvis du vælger Video-tilstand.
9. Tryk på  for at forlade undermenuen. Tryk på MENU igen for at forlade opsætningsmenuen og skifte til forhåndsvisningstilstand.
10. Tryk på OK-knappen for at optage billede eller video manuelt.
11. I forhåndsvisningstilstand skal du trykke på afspilningsknappen for at afspille. Brug knapperne ◀ eller ▶ for at gennemgå billederne. Tryk på knappen ▲ eller ▼ for at vælge forstørrelse. Tryk på OK og tryk på ◀ eller ▶, ▲ eller ▼ for at flytte det forstørrede område.
12. Tryk på afspilningsknappen  for at afslutte. Forstørrelsestilstand.
13. Når du bedømmer billedet, skal du trykke på  knappen for at slette det aktuelle billede eller alle billederne.
14. Tryk på afspilningsknappen  for at afslutte afspilningstilstand.
15. Placer kameraet i målområdet, og tænd det (tryk på venstre-knappen ◀ i 1 sekund for at armere kameraet, eller skub tænd/sluk-kontakten til ON (aktiveres 5 minutter senere). Kameraet tager billeder eller videoer som programmeret. Højden fra jorden til placering af kameraet bør variere med objektets størrelse. Generelt er 1-2 meter at foretrække.
16. Hvis kameret er aktiveret (kontakt = On), går det til opsætningstilstand, når

du trykker på en vilkårlig knap.

17. Skub tænd/sluk-kontakten til OFF-positionen for at slukke for kameraet. Bemærk, at selv i OFF-tilstand bruger kameraet stadig lidt batteristrøm. Fjern derfor batterierne, hvis kameraet ikke skal bruges i længere tid.

## **MENU** Menuindstillinger

Skift kameraet til tilstanden **SETUP**, og tryk på **MENU**. Tryk på **▲ ▼ ◀ ▶** for at vælge den ønskede værdi, og tryk derefter på **OK** for at gemme.

Indstillinger		Beskrivelse
Camera	<b>Mode (Tilstand)</b>	Vælg at optage Photo/Video/Photo&Video
	<b>Photo Size (Fotostørrelse)</b>	Vælg billedstørrelse, f.eks. 3MP, 5MP, 8MP, 10MP, 12MP eller 24MP.
	<b>Photo Burst</b>	Vælg antallet af billeder, der optages efter hver udløser (1-10).
	<b>Burst Interval</b>	Vælg interval-tidslængden mellem de billeder, der tages i burst-tilstand (Short 1/2/3s).
	<b>Video Size (Videostørrelse)</b>	Vælg videoopløsning.
	<b>Video Length (Videolængde)</b>	Indstil videolængden til den ønskede varighed.
	<b>Sound (Lyd)</b>	Aktivér eller deaktiver videolydoptagelse.

<b>Trigger</b>	<b>Sensitivity (Følsomhed)</b>	Vælg mellem High,Normal,Low og OFF.
	<b>Trigger Interval (Udløserinterval)</b>	Dvaletilstanden efter hver udløser.
	<b>Time Lapse</b>	Kameraet kan udløses af timeren med et forudindstillet tidsinterval. Bemærk, at selv i Time Lapse-tilstand kan kameraet stadig udløses, medmindre Sensitivity er slået fra.
<b>Trigger (Udløser)</b>	<b>Start-Stop 1/2</b>	Kameraet kan indstilles til kun at fungere i et bestemt tidsrum. For at aktivere denne funktion skal du vælge <b>ON</b> og trykke på OK. Start-stop-menuen vises derefter. Denne menu indeholder indstillingerne for tidspunkter for start og stop samt trigger-interval og timelapse-interval. Start-stop-indstillingen tilsidesætter alle andre generelle kameraindstillinger. Da der er 2 ledige perioder, skal du sørge for ikke at programmere tider, der overlapper.
	<b>Work Day (Funktionsdag)</b>	Aktivér eller deaktivér PIR-udløseren og Time lapse-udløseren efter ugedag.

<b>System</b>	<b>ArmCamera</b>	Få kameraet til at virke med det samme.
	<b>Clock (Ur)</b>	Vælg den rette tidszone og tryk på gem.



	<b>Camera ID</b>	Vandmærke i billedets nederste venstre hjørne, op til 5 cifre.
	<b>GPS coordinate</b>	Kan skrives for at angive info om foto.
	<b>Camera Tracker (Kamerasporing)</b>	Aktivér eller deaktiver kamerasporing
	<b>Password (Adgangskode)</b>	Denne mulighed gør det muligt at indstille en 6-cifret adgangskode. Anbefales.
	<b>Time Stamp (Tidsstempel)</b>	Til/fra. Vælg om billedstempet skal vises eller ej.
	<b>Overwrite (Overskriv)</b>	Cyklus for skrivning på TF-kortet.
	<b>Beep (Bilyd)</b>	Aktivér eller deaktiver tastetone
	<b>LED-indikator</b>	Aktivér eller deaktiver indikatorblink.
	<b>FW Update</b>	Begynd at opdatere FW og MCU, når opdateringsfilerne er kopieret til TF-kortets rodmappe.
<b>System</b>	<b>Format</b>	Formatér TF-kortet. Dette sletter alle data på TF-kortet. Dette kan ikke fortrydes.
	<b>Default (Standard)</b>	Gendan alle indstillinger til fabriksværdierne.
	<b>Language (Sprog)</b>	Vælg menusproget.





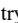





	<b>Information</b>	Vis modelnummer, HW/FW/MCU-version og IMEI (kun trådløst kamera).
--	--------------------	---

<b>Wireless</b> (kun trådløst kamera)	<b>Send Mode</b>	Vælg at sende billedet eller videoklippen med det samme, vælg Daily report (send et billede på forudindstillet tidspunkt, gem andre) eller slå afsendelse fra. Both= Instant og Daily report.
	<b>Send Via</b>	Vælg at sende billedet via MMS (MMS-plan) eller internettet (dataplan).
	<b>Send To</b>	Send billederne til telefon, e-mail eller begge dele.
	<b>Phone</b>	Angiv eller rediger modtagerens telefonnummer.
	<b>Email</b>	Angiv eller rediger modtagerens e-mailadresse.
	<b>Image From</b>	Tekstindholdet i Image From vil blive inkluderet i emnelinjen for MMS/e-mail
<b>Wireless</b> (kun trådløst kamera)	<b>SMS Control</b>	Slå SMS-kommandofunktionen til konstant eller hver n. time. Når funktionen er slået til, øges strømforbruget.
	<b>Copy Para</b>	Kopier de aktuelle netværksparameterindstillinger til TF-kortet.
	<b>Update Para</b>	Hvis der ikke er nogen forudprogrammeret udbyders netværksparametre, skal du bruge opsætningsværktøjet til at programmere manuelt. Når du har brugt opsætningsværktøjet, oprettes en MMSCFG.bin-fil og placeres på TF-

		kortet. Du skal køre Update Para for at skrive indstillingerne til kameraet.
	<b>Image Quality</b>	Vælg den trådløse billedkvalitet.
	<b>Debug Switch</b>	Opret automatisk logfiler, når den er slået til. Tryk på Gem for at oprette logfiler manuelt.




### Afspilningsknap (Visning af foto eller video)

- Skift til **ON**-position
- Tryk på afspilningsknappen  for at se det seneste billede (eller video).
- Tryk på OK-knappen for at begynde at afspille videoklippene.
- Tryk på OK-knappen for at holde pause, og tryk på afspilning for at afslutte afspilningen.
- Tryk på knappen  for at få vist det forrige billede, og tryk på knappen  for at få vist det næste.
- Tryk på knappen  eller  for at vælge forstørrelse. Tryk på OK, og tryk på  eller ,  eller  for at flytte det forstørrede område.
- Tryk på afspilningsknappen  igen for at afslutte afspilningstilstand.

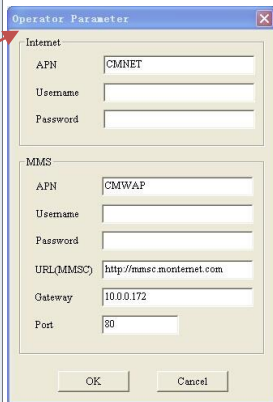
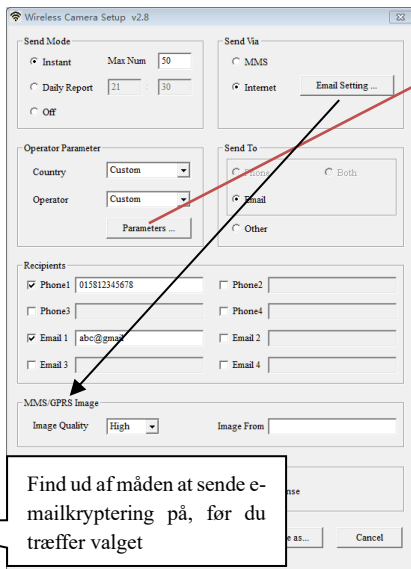


### Slet foto eller video

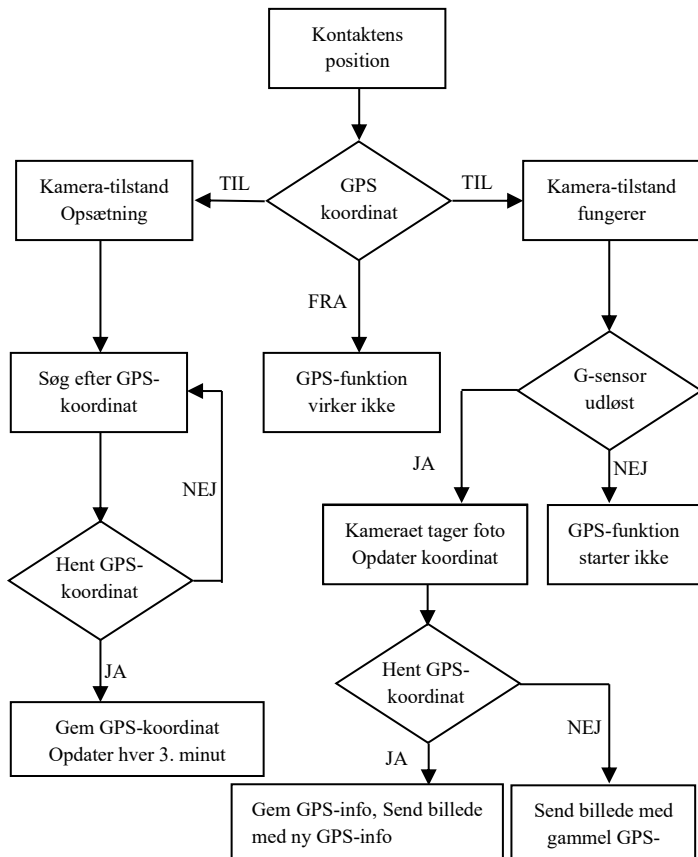
- Tryk på afspilningsknappen  for at se billedet (eller videoen), der skal slettes.
- Tryk på **MENU**-knappen.
- Tryk på **LEFT** eller **RIGHT** for at vælge Delete One eller All, og derefter på OK for at udføre eller på MENU for at afslutte.
- Filer kan ikke gendannes, når de er slettet.

Hvis din trådløse udbyders netværksparametre ikke er forprogrammeret i kameraet fra fabrikken, skal du bruge opsætningsværktøjet til at programmere dem ind i kameraet manuelt.

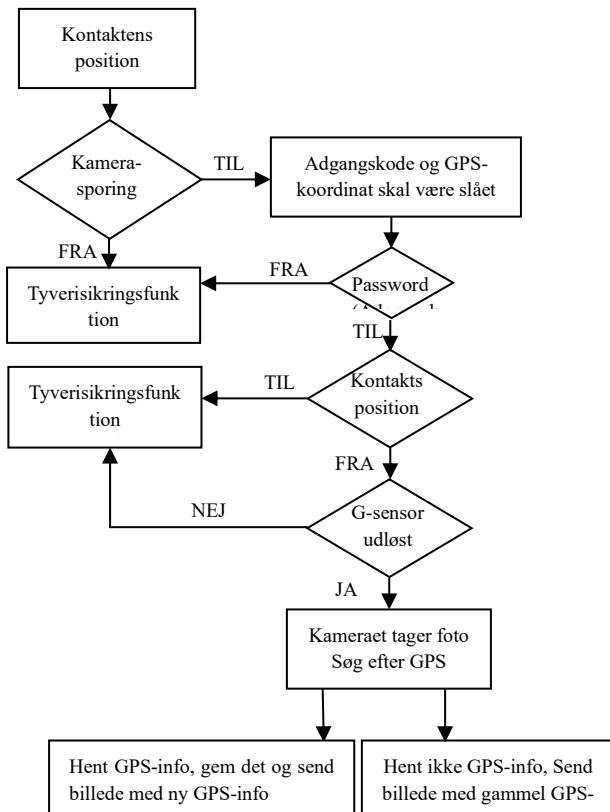
1. Download opsætningsværktøjet fra det link, som sælger tilbyder.
2. Opsætningsværktøjet virker kun på pc (Windows). Kør wireless.exe eller WirelessPlus.exe på din computer.
3. Du vil se opsætningsvinduet som nedenfor.
4. Udfyld dine foretrukne indstillinger i de tomme felter. Disse indstillinger vil overskrive de eksisterende indstillinger fra kameraet.
5. Du kan angive maks. antal sendte billeder på en dag (Max Num) (00:00:00-23:59:59). Alle de MMS/e-mail, der sendes ville blive inkluderet i dette Max Num. At vælge 0 betyder ingen grænse.
6. Operatørparametre: Vælg brugerdefineret, og udfyld de parametre, du har fået fra din trådløse udbyder, hvis indstillingerne ikke er forudindstillede; eller vælg land/operatør, hvis det er forudindstillet. Vælg kun auto/auto, når forhandleren bekræfter, at den er klar.
7. E-mail-indstilling: Indtast den rigtige SMTP-server og -port, vælg SSL- eller ikke-SSL-type (standard) e-mail-tjenestetype i overensstemmelse hermed.
8. Trådløs billedkvalitet, normal opløsning = 640\*480; høj opløsning = 1280\*960, afsendelse af originalt foto kun tilgængelig på 3G/4G-modeller.
9. Image From-indhold vil blive inkluderet i emnelinjen for MMS/e-mail, så brugeren ved, hvor billedet kommer fra.
10. SMS Status Response giver kameraet mulighed for at sende brugeren et svar, efter at det har modtaget brugerens SMS-kommando.



## Flow chart for GPS-funktion



## Flow chart for kamerasporing



## Tekniske specifikationer

Billedopløsning	3MP/5MP/8MP/10MP/12MP/24MP
Videopløsning	WVGA@60fps 720P@60fps ,1080P@60fps , 1440p@30fps
Udløsertid	0.4s (billede), 1-1.3s (video)
Genoprettelsestid	2s (billede)
Synsfelt for linse	110° vidvinkel (diagonal vinkel)
Natlys	Infrarød eller No Glow
Visningsskærm	2,0" IPS LCD, 480*360
Hukommelseskort	op til 32 GB
Udløser	Motion (PIR) / Timer (Time Lapse)/Hent SMS
PIR-følsomhed	Justerbar (High/Normal/Low/Off)
Registreringsområde	Op til 25 meter
Blitzområde	Op til 18 meter
Temperatur	-20 - +60 °C (Drift) -30 - +70 °C (Opbevaring)
Trigger Interval (Udløserinterval)	0s – 60 min.
Time Lapse-interval	Op til 24 timer
Photo Burst	1–10
Video Length (Videolængde)	1–30s
Strømforsyning	6×AA eller 12AA (1,5 V AA)/Ekstern strøm (12 V DC)
Standby-strøm	< 0,08 mA (SMS fra), <3 mA (SMS til)
Lyddoptagelse	Tilgængelig
Montering	Stativ/monteringsstrop/Python-lås
Vægt	0,5 kg
Mål	142*106,5*85 mm (antenne medfølger ikke)



Driftsfugtighed	5% - 90%
-----------------	----------

**Liste over SMS-kommandokode (kun trådløst kamera)**

Tilføj telefon	*100#number#	Telefonnummer tilføjet
Slet telefon	*101#number#	Telefonnummer slettet
Tilføj e-mail	*110#email#	E-mail tilføjet
Slet e-mail	*111#email#	E-mail slettet
Send via MMS	*120#0#	Send via MMS
Send via internet	*120#1#	Send via internet
Send til telefon	*130#0#	Send til telefon
Send til e-mail	*130#1#	Send til e-mail
Send To Both	*130#2#	Send til begge
Send Mode Instant	*140#0#	Send foto øjeblikkelig
Daily Report	*140#1#	Send daglig rapport på forudindstillet tidspunkt
Send Mode Off	*140#2#	Afsendelse er slået fra
Check Status	*160#	Signalstatus, Batteriniveau, TF-kortstatus
Disable SMS	*170#	SMS-kontrol deaktiveres
Nulstil maks antal sendt pr. dag	*180#	*180#0# //ingen grænse *180#100# //nulstil til 100 *180# //ryd tæller

Vælg trådløs billedstørrelse	*190#	*190#0# // vælg 640*480 *190#1# // vælg 1280*960 *190#2# // vælg originalt foto
Kamera-tilstand foto	*200#0#	Angiv foto-tilstand
Kamera-tilstand video	*200#1#	Angiv video-tilstand
Foto+video-tilstand	*200#2#	Angiv foto+video-tilstand
Indstil PIR-niveau til High	*202#0#	Høj PIR-følsomhed
Indstil PIR-niveau til Normal	*202#1#	PIR-følsomhed normal
Indstil PIR-niveau til Low	*202#2#	PIR-følsomhed lav
Indstil PIR-niveau til Off	*202#3#	PIR-følsomhed er slået fra
Formatér TF-kort	*204#	TF-kort blev formateret
Indstil systemtid	*205#YYYYMMDDHHMMSS#	
Indstil funktionsdag	*206#?????? # ?= "0" eller "1", fra Man. til Søn.	*206#1001001# betyder, at PIR er aktiveret mandag, tirsdag og søndag, og deaktiveret andre dage.
Tjek netværks-Para	*207#	Vis nuværende netværksindstillinger

Angiv SMTP Para	*208#option#	*208#account#password#server#port#ssl type#(ssl=1, no ssl=0)
Deaktiver statusrespons	*209#0#	Ingen SMS-info, efter at SMS-kommando udføres
Aktivér statusrespons	*209#1#	Med SMS-info.
Tjek GPS-koordinat	*210#	Vis nuværende GPS-koordinat
Hent foto eller videoklip	*500#	Tilgængelig i instant-tilstand. Svarer til normal motion-udløser.
Indstil Debug Switch til OFF	*502#0#	Debug Switch OFF
Indstil Debug Switch til ON	*502#1#	Logfiler gemmes automatisk i ON-tilstand.
Send logfil	*503#	Send alle logfiler til e-mail

### Bemærkninger:

1. Når kameraet installeres, er det bedre at placere det et sted 1,5 m over jorden, godt for natbilleder og færre falske udløser.
2. Hvis du vil bruge kameraet som et ikke-trådløst kamera uden SIM-kort, skal du sørge for, at Send-tilstand er slået fra, og SMS-kontrol er slået fra.
3. Når Max Num nås, stoppes afsendelse. Det starter igen næste dag, eller

du kan nulstille Max Num med SMS-kommando.

4. I tidsstempel, M=motion trigger, T=time lapse-udløser, S=\*500# udløser, E= manuel udløser. G= G-sensordløser
5. Sørg for, at der ikke er aircondition, skorsten eller andre varmekilder i kameraets synsfelt. Solopgang eller -nedgang kan udløse PIR. Vær opmærksom på kameraets retning.
6. Hvis det trådløse kamera holder op med at sende, skal du kontrollere balancen på SIM-kortet eller dataplanens tilstand. Kontrollér, om signalet er stabilt.
7. Når kameraet er standard, vil alle indstillinger blive sat til fabriksindstillingerne.
8. Video kan sendes i kameratilstand (video) og sendetilstand (øjeblikkelig), men sørg for, at kameraet er registreret til højhastigheds 3G/4G-netværk. Hvis videoklipet er større end 25 MB, stoppes afsendelsen og ændres til WVGA 10s fra næste udløser.
9. Det anbefales stærkt at teste netværkshastigheden ved at sende et billede manuelt i feltet, før du afslutter opsætningen. Hvis du er registreret på 2G-netværket, så prøv ikke at sende originalt foto eller videoklip.
10. Kameraet går til opsætningstilstand, når kamerakontakten flyttes fra OFF til ON, hvis der ikke er nogen betjening i 5 minutter, går kameraet automatisk til funktionstilstand. Tryk på venstre-knappen i 1 sekund, og tryk derefter på OK i forhåndsvisningstilstand. Kameraet skifter straks til funktionstilstand.
11. Forklaring af SMS-kontrol Kameraet kan altid besvare SMS-kommandoer, men det bruger meget strøm. Hver n. time aktiveres kameraets SMS-funktion i 0,5 time, og slukker derefter i n-0,5 time. Gentag dette igen og igen. Off, SMS-kontrol=Off.
12. Hvordan sendes et billede manuelt? Når netværk bliver fundet i

forhåndsvisnings-tilstand, med de rigtige trådløse indstillinger, kameratilstand=foto, sendetilstand =instant, skal du trykke på OK. Der tages et billede først, så kan du vælge at sende dette billede eller ej.